



OCTUBRE 2019 II època

# *la Selva Municipal*

06

INFORMATIU LOCAL  
Ajuntament de la Selva del Camp

Oberts al  
poble



OCTUBRE 2019 · II època

**Edita**

Regidoria de Comunicació  
de l'Ajuntament de  
la Selva del Camp

**Projecte gràfic i maquetació**

DOMA  
Albert Domènech  
doma@doma.cat  
www.doma.cat

**Textos**

Equip de comunicació  
de la Selva del Camp  
premsa@laselvadelcamp.cat

**Fotografies**

Arxiu de l'Ajuntament

DL: T 898-2016

Cost per exemplar: **0,82 €**



**obres  
públiques**

**O**

Un nou futur  
per la nostra  
aigua  
/ 4

**formació**

**J**

'La Nau' que  
transporta la  
música  
/ 13

**urbanisme**

**U**

El nucli  
antic, més  
accessible  
/ 7

**esports**

**e**

Nous vestuaris  
al camp  
d'esports  
/ 15

**salut**

**S**

El CAP ja  
té el quart  
metge  
/ 9

**cultura**

**C**

Recuperem  
els 'Nanos' i  
els noms  
/ 16

**participació**

**p**

Reglament de  
Participació  
/ 10

**medi ambient**

**m**

L'emergència  
climàtica  
comença a  
casa  
/ 18

**educació**

**e**

Millors  
equipaments i  
més ajudes  
/ 11

**ajuntament**

**a**

Quatre  
anys més  
de confiança  
/ 19



**Jordi  
Vinyals  
Nogués**  
Alcalde  
de la Selva  
del Camp

*Sigueu benvingudes i benvinguts a la Selva Municipal. Un mitjà públic que vol comunicar, informar i compartir amb els veïns i veïnes de la Selva una part de les coses que passen en el nostre poble. Projectes de futur, realitats del present i fets del passat més immediat.*

*Les dones i homes que estem a l'ajuntament, regidores i regidors, som la representació de la voluntat democràtica expressada en unes eleccions lliures. Cada una, cada un de nosaltres, des de diversos nivells de responsabilitat, treballem per millorar les condicions de vida de les persones amb la voluntat de fer-ho bé, de fer-ho de la millor manera que sabem, amb convenciment i d'acord amb les nostres pròpies idees.*

*Escollar, parlar, debatre. Totes les aportacions valen i ens ajuden, des de la constatació de les diferències, a prioritzar polítiques o formes de fer que ens acostin a donar respostes adequades a les necessitats que tenim. I és en aquest sentit on hem de sumar esforços, amb una visió ampla del poble i del seu paisatge. Buscant l'equilibri necessari entre necessitats i possibilitats, entre el que ens agradaria i el que podem.*

*El poble i el seu entorn. No es pot entendre una cosa sense l'altre. Mantenir i defensar el compromís amb el territori és generar expectatives de treball, d'habitatge, de serveis de qualitat i d'infraestructures dignes. És aplicant aquesta fórmula com s'aconsegueix que les persones siguem fidels a un poble i a una terra determinada. Hem d'apostar decididament pel progrés, no n'hi ha d'altre, o millorem de forma sostinguda i constant o anirem perdent protagonisme. La gestió estàtica porta irremediablement al retrocés.*

*Des de l'Ajuntament tenim la voluntat de posar a disposició de la ciutadania més eines de participació activa. Hi estem treballant, i és en aquest sentit que vull aprofitar aquest espai per animar a totes i a tots a què, quan ho tinguem enllestit i a punt, en feu ús. Implicar-se en la gestió dels nostres recursos és una bona cosa. La Selva Municipal l'hem d'escriure entre totes i tots.*

**JORDI VINYALS**

ERC - AM

**Alcalde**

jvinyals@laselvadelcamp.cat

**JOSEP MASDEU**

PSC - JpS - CP

**Tinent d'alcalde i portaveu**

jmasdeu@laselvadelcamp.cat

**ENRIC ROBERTO**

ERC - AM

**Regidor delegat i portaveu**

eroberto@laselvadelcamp.cat

**LAURA GIRONA**

ERC - AM

**Regidora delegada**

lgirona@laselvadelcamp.cat

**ALBERT TORRENTS**

PSC - JpS - CP

**Regidor delegat**

atorrents@laselvadelcamp.cat

**JUDIT FONTANILLAS**

PSC - JpS - CP

**Regidora delegada**

jfontanillas@laselvadelcamp.cat

**DAVID LAFUENTE**

PSC - JpS - CP

**Regidor delegat**

dlafuente@laselvadelcamp.cat

**JOSEP M. PUIG**

Junts

**Regidor i portaveu**

**FERRAN ROMEU**

Junts

**Regidor**

**ROSA M. ISERN**

Junts

**Regidora**

**MIQUEL A. BOVÉ**

Junts

**Regidor**

**INÈS FORT**

CUP - Amunt

**Regidora i portaveu**

**LAIA MUNTAS**

CUP - Amunt

**Regidora**



## Una joia pel nostre entorn



El director de l'Agència Catalana de l'Aigua (ACA), Lluís Ridao, els responsables de l'Ajuntament i nombrosos selvatans i selvatanes es van encarregar de fer l'estrena oficial de la nova estació depuradora d'aigües residuals (EDAR) del poble.

La nova planta, que durant els darrers dies del mes de maig va començar a posar-se en marxa en fase de proves, ha superat durant els mesos d'estiu la fase inicial d'arrencada i de connexió a la xarxa, de manera que la Selva ja pot dir que retorna al medi natural les seves aigües residuals netes i en condicions de ser reutilitzades en la seva la pràctica totalitat.

L'acte de descoberta del nou equipament, probablement un dels més importants

del municipi durant dècades, es va voler obrir a tots els veïns i veïnes del municipi i va ser per aquest motiu que es va incloure en el programa d'actes de la Festa Major amb visites guiades, inflables per als més petits, música en directe i un vermut popular.

Després de visitar l'obra

> La nova planta té una capacitat màxima de tractament de 2.500 metres cúbics diaris, l'equivalent a una població de 15.400 habitants

acabada, les autoritats locals i de l'ACA van voler destacar la importància del projecte i de com s'ha pogut executar. Sobretot es va remarcar que aquesta planta permet assolir uns índexs d'aprofitament de l'aigua gairebé totals i, per altra banda, que és un exemple de col·laboració entre administracions, donat que les obres han estat finançades íntegrament per l'ACA però ha estat l'Ajuntament selvatà el que s'ha encarregat de la redacció del projecte i de l'execució dels treballs.

El cost de la depuradora ha estat de més de 3,1 milions d'euros, als quals s'ha d'afegir el projecte i la direcció tècnica. L'execució es va allargar durant gairebé un any i va anar a càrrec de la UTE formada per les empreses Constència i OMS Sacede.

El complex, que s'ha aixecat al carrer de la Mecànica del polígon la Dreuera, té una capacitat màxima de tractament de 2.500 metres cúbics diaris,



l'equivalent a una població de més de 15.400 habitants.

La nova estació ha substituït a la que hi havia en servei

a la localitat des de la dècada dels anys 80, la qual ja va ser construïda per l'Ajuntament de la Selva i que havia quedat

obsoleta. Després de gairebé quatre dècades en servei, l'antiga planta depuradora ja ha cedit el relleu a la nova.

> Els sistemes de biosanejament que incorpora permeten el reaprofitament gairebé total de l'aigua tractada

## Adéu a l'aigua "residual"

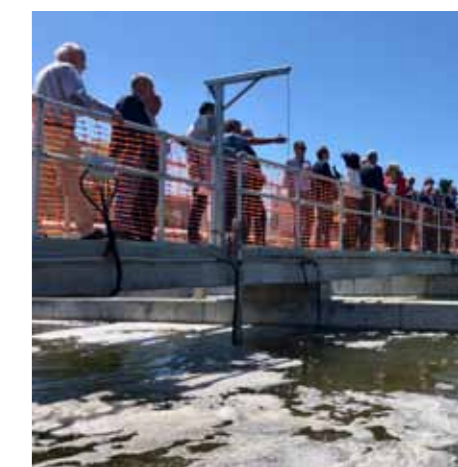
La gran diferència entre l'antiga EDAR selvatana i la nova és que la vella basava el procediment principal de la depuració de l'aigua en un tractament mecànic a partir de principis físics com el centrifugat o la decantació. Ara, en canvi, gràcies als nous sistemes químics de sanejament, la fase principal del sanejament s'encarrega a uns elements biològics que són els encarregats de retenir la càrrega contaminant de l'ai-

gua. Aquest procés requereix un cultiu i un temps mínim per tal que fructifiqui, i aquest és el fet que ha determinat l'arrencada inicial de la planta en fase de proves.

Un cop comprovat que el cultiu biològic ha funcionat correctament i que reté la càrrega contaminant ha estat quan la planta s'ha donat per plenament operativa.

Aquest nou sistema de sanejament no només s'adapta a les necessitats actuals i fu-

tures de la Selva sinó que és clau per al reaprofitament de gairebé tota l'aigua del procés, motiu pel qual es podria dir que desapareix l'antic concepte d'aigua "residual". La qüestió és que, gràcies als tractaments específics per tal de reduir el nitrogen i el fòsfor de l'aigua de sortida, aquesta és totalment aprofitable i d'entrada s'utilitzarà com aigua habitual de reg i serà reaprofitada també per part dels serveis públics municipals.





## L'aparcament, cada vegada més fàcil

Un dels problemes més molestos que pateixen els carrers de la Selva des de fa un temps és l'incivisme d'alguns conductors i conductores que estacionen els seus vehicles enmig de zones de pas sense miraments ni respecte cap als altres convilatans.

A banda de les mesures punitives de què disposa l'Ajuntament, unides a altres accions coercitives que es volen iniciar pròximament, un dels objectius el consisteix a oferir més espais

> El nou aparcament del pavelló té una capacitat d'un centenar de cotxes i situa l'oferta gratuïta d'estacionaments en 700 places

la plaça d'Europa, el de l'Hort del Tàrrach o el del carrer Dr. Fleming deixen sense raó de ser gran part dels comportaments circulatoris incívics que ens trobem als nostres carrers.

En total s'ofereixen a la Selva més de 600 places d'estacionament públic gratuït, a les quals cal afegir a partir d'aquesta tardor prop d'un centenar de places més al costat del pavelló d'esports.

Amb aquesta nova zona d'estacionament s'obre una nova alternativa als usuaris del complex esportiu i es volen evitar els problemes de trànsit que en alguns moments del dia es generen a la cruïlla del carrer de l'Horta amb el carrer Joan Domingo.

El nou aparcament disposa d'una superfície aproximada de 3.000 metres quadrats i es troba ubicat entre el la-

teral del Pavelló i la part posterior dels habitatges del final del carrer de l'Horta, de manera que s'hi pot accedir per un nou accés obert en paral·lel a l'entrada de la zona de serveis del poliesportiu.

Els terrenys són de titularitat privada però la seva utilització s'ha cedit a l'Ajuntament gràcies a la signatura d'un conveni amb els seus propietaris que permet fer-ne ús mentre no es desenvolupi la urbanització de tota aquesta zona.

El nou espai complementarà les seves funcions amb la zona d'estacionament situada entre el camp de futbol i el Gil Cristià, així com amb la parcel·la ubicada al costat del baixador de Renfe, que també s'ha millorat aprofitant l'execució d'aquesta actuació. Els treballs de condicionament de l'aparcament han costat 48.000 euros.



d'aparcament que limitin al màxim les possibles excuses a l'hora d'estacionar al mig del carrer. Els aparcaments del raval de Sant Pere, el de la plaça de Catalunya, el de

## Obrim el nucli antic

Aquest mes d'octubre han finalitzat els treballs d'obertura del nou pas per a vianants que connecta la muralla de Sant Pere amb el nucli antic, en la confluència del carrer Boada i el passatge de la Carnisseria.

L'objectiu d'aquesta actuació és millorar la vida als veïns d'aquesta zona del centre històric, donat que fins ara no disposaven de cap sortida cap al raval en tot el tram comprès entre el Portal d'Amunt i el portal de Mates. A la vegada, el nou passatge també es vol que serveixi per a facilitar l'entrada a peu al nucli antic als no residents i, sobretot, que ajudi a treure vehicles de la zona del carrer Major, donat que connecta directament els aparcaments municipals que hi ha entre el carrer de l'Hort del Planter i el cementiri amb el centre històric.

Aquesta nova connexió ha estat batejada com a Passatge de Ca Flassada, rememorant que els baixos per on s'ha obert pertanyien antigament a l'edifici d'aquesta família. El primer tram del vial per la zona de la muralla queda descobert i compta amb diverses arcades i vistosos elements arquitectònics, mentre que la segona meitat del passatge, la més propera a la zona del passatge de la Carnisseria, queda totalment coberta. Tot l'interior del vial s'ha empedrat seguint el mateix patró de disseny que el Tomb de Muralles i ha estat dotat d'il-

> El nou accés millorarà la vida als veïns, a més de facilitar l'entrada a peu al centre històric i a reduir-hi l'accés de vehicles

luminació específica.

Per tal de fer possible l'obra, l'Ajuntament va haver de negociar primer l'adquisició de la totalitat de l'edifici on es troba ubicat i ara, un cop finalitzat el passatge i consolidada

l'estructura de la resta de la construcció, l'objectiu és tornar a posar a la venda l'habitatge. Bona part de l'actuació de construcció del passatge ha comptat amb una subvenció de la Diputació de Tarragona.





## Els vianants guanyen carrers

L'Àrea d'Obres Públiques ha començat a treballar en les obres de millora dels serveis del primer tram del carrer de Paret delgada, que tenen per objectiu renovar totalment els serveis d'aquesta zona i ampliar l'espai per a vianants.

L'obra preveu actualitzar la xarxa d'aigua i clavegueram, dotar el carrer d'embornals per a pluvials, alinear els seus baixants dels seus desguassos amb els del nou Tomb de Murallles, així

> A les obres de millora del primer tram del carrer Paret delgada s'hi afegeix la renovació integral del carrer President Companys



com donar una nova imatge a la via, necessitada sobretot d'una millora en els accessos dels veïns a les seves cases i també de l'espai per a la circulació a peu.

La part més visible de l'obra serà l'ampliació d'una de les voreres del carrer, actualment gairebé impracticable, així com renovar la totalitat del paviment i de la vorera oposada, a més de revisar les mides, cotes i amplada de tot el vial. Prèviament a tot això, però, s'haurà aixecat l'asfalt i s'haurà fet una renovació integral de les canonades de serveis, amb la creació de pluvials

als i l'actualització de totes les xarxes que transcorren pel subsòl del carrer.

L'empresa tarragonina Bosir és l'encarregada d'executar les obres, pressupostades en prop de 90.000 euros, que s'allargaran previsiblement fins a finals d'any.

De forma immediata també es preveu que comencin els treballs d'execució de la reforma integral del carrer President Companys, que han estat adjudicats aquest mes d'octubre.

Després de mostrar-se l'avantprojecte durant la Fira de l'any passat i de consensuar-ho amb els veïns i veïnes, la nova plataforma mantindrà un únic sentit de circulació com fins ara, se suprimiran bona part dels aparcaments actuals, es guanyaran metres de vorera per als vianants, a més d'instal·lar-hi nou mobiliari urbà, arbrat i un carril bici.

Tot plegat ha de permetre fer més amable per a la gent un dels vials més importants de l'eixample selvatà, a més de renovar de forma integral tota la xarxa de serveis, clavegueram, subministrament d'aigua, comunicacions i pluvials.

Després d'anys de peticions en aquest sentit per part de l'Ajuntament selvatà l'ampliació ha estat possible arran dels compromisos obtinguts després de la vaga de metges del passat mes de novembre, quan es va acordar la reducció del nombre de pacients assignats a cada professional, que va passar de 1.500 a 1.300.

## Més atenció i menys esperes

L'Àrea Bàsica de la Selva compta des d'aquest estiu amb un professional més en la seva plantilla de metges de família, la qual ha passat de quatre a cinc col·legiats (quatre pels pacients de la Selva i un pels d'Almóster).

Després d'anys de peticions en aquest sentit per part de l'Ajuntament selvatà l'ampliació ha estat possible arran dels compromisos obtinguts després de la vaga de metges del passat mes de novembre, quan es va acordar la reducció del nombre de pacients assignats a cada professional, que va passar de 1.500 a 1.300.

En el cas de la Selva, el nombre de pacients assignats a cada professional era de gairebé 1.800 i ara s'ha pogut reduir fins a assolir les xifres estipulades amb Departament de Salut. Aquesta nova incorporació i la rebaixa de pacients per cada metge ha suposat un notable canvi en l'organització

> La incorporació d'un nou metge ha permès reduir el temps d'espera per rebre una cita i també les esperes per entrar a consulta

interna de l'àrea bàsica de la Selva i se suma a les modificacions internes de funcionament fetes uns mesos abans, quan hi va haver un relleu entre el metge de referència d'Almóster i un dels metges del CAP de la Selva, que va permetre alliberar part de la càrrega assistencial de la resta de membres de la plantilla selvatana. Tot plegat ha permès també reforçar el servei a les tardes.

El fet més significatiu que han pogut notar els pacients des del primer moment d'entrada en servei del nou organigrama del centre és la notable

reducció de temps d'espera a l'hora de rebre una cita i també del temps d'espera per entrar a consulta, facilitant als profes-

sionals que es pugui dedicar més temps a cada pacient i realitzar tasques de prevenció i de promoció de la salut.



## Les mascotes també són salut

A causa de la presència d'algunes colònies de gats feréstecs en diverses zones del nucli urbà de la Selva que ocasionen problemes als veïns, l'Ajuntament ha iniciat una campanya per tal d'intentar supervisar aquests animals i impedir que es reproduïxin de forma incontrolada. Gràcies al suport de voluntàries i voluntaris es

fan seguiments de les colònies de gats i, d'acord amb les clíniques veterinàries del poble –Selva Veterinària i Coselva Veterinària– es fan operacions d'esterilització i castració d'aquests gats que viuen en estat semisalvatge. El cost de l'operació l'assumeix el consistori i no deixa seqüeles als animals, però permet mantenir controlada la quantitat

de gats i que aquests visquin més tranquils i silenciosos. Des de l'Ajuntament i les veterinàries s'insisteix en el fet que no alimentin les colònies de gats sense una autorització i es recorda que, en cas de tenir gats com a animals de companyia, cal identificar-los amb un xip i d'inscriure'ls al cens municipal, així com tenir present la seva esterilització.







## El poble que tu decideixis

La nova àrea de Participació de l'Ajuntament ha començat a treballar aquest estiu amb la voluntat de donar veu a tots els veïns i veïnes del municipi, sigui individualment o a través de qualsevol de les entitats i associacions del poble, mitjançant un nou element que permeti establir una relació més directa i àgil entre la ciutadania i el consistori a l'hora de prendre decisions d'interès municipal.

És per aquest motiu que s'han començat a elaborar les bases d'un reglament que regularà la participació ciutadana i que, al mateix temps, establirà les condicions i els mecanismes que s'han de seguir a l'hora d'implicar els veïns i veïnes en la presa de decisions d'assumptes que tinguin un interès per a tot el poble.

> L'objectiu del Reglament de Participació és implicar els veïns i veïnes en la presa de decisions en assumptes d'interès municipal

Després de les primeres sessions de treball el contingut provisional del reglament és un esborrany que preveu de quina manera una persona o entitat podrà presentar peticions, queixes, reclamacions, suggeriments, així com realitzar consultes o, fins i tot, demanar l'ús de locals, equipaments i espais municipals. A partir d'aquí, però, cal donar un format definitiu al text abans de ser aprovat, de manera que el document ha de passar per un seguit de fases que contemplin, sobretot, el consens amb els diferents agents i entitats del poble.

Després de diverses reunions durant la primera quinzena d'octubre amb entitats i associacions del municipi

per tenir en compte les seves opinions i rebre les seves propostes, durant la segona meitat d'aquest mes ha estat el torn d'aportar idees per part dels grups polítics municipals. L'objectiu és que entre el 4 i el 15 de novembre els ciutadans puguin presentar també les seves idees a títol individual, ja sigui a través d'una instància a l'Ajuntament o enviant un correu electrònic a: [participa@laselvadelcamp.cat](mailto:participa@laselvadelcamp.cat).

Des de la regidoria de participació es fa una crida a tota la ciutadania a aportar idees i a donar la seva opinió sobre l'elaboració d'aquest reglament i com ha de funcionar.

Coincidint amb els dies de la Fira, a més, la regidoria de Participació ha planificat un taller participatiu a l'auditori de Santa Llúcia on els selvatans i selvatanes podran fer les propostes presencialment. L'objectiu és poder disposar del document definitiu del reglament de cara a publicarlo a finals d'any.



## L'Escola de Música, més segura

L'àrea d'Educació de l'Ajuntament selvatà ha retirat aquest estiu la coberta de fibrociment –o Uralita– de la pèrgola de l'Escola de Música Municipal, que contenia fibres d'amiant.

Tot i que el seu estat era correcte i no representava risc imminent de trencar-se, que és quan les fibres d'amiant poden ser perilloses per la salut, el consistori ha optat per evitar riscos i ha procedit a la seva retirada de forma preventiva.

Les dues teulades de fibrociment, les úniques amb amiant del centre, comprenien un total de 36 metres lineals de la pèrgola que donava al carrer de Tarragona. La retirada la va realitzar Constència, que disposa d'un equip especialitzat i amb llicència per al tractament d'amiant. Aquest material està format per fibres microscòpiques i va ser àmpliament utilitzat durant dècades en els sectors

> La teulada de fibrociment comprenia un total de 36 metres lineals i es trobava en bon estat, però s'ha volgut fer una retirada preventiva

industrials i de la construcció donades les seves propietats aïllants i ignífugues. Tot i això, pot provocar malalties respiratòries greus en cas de respirar la seva pols i des de 2002 es prohibeix la seva utilització.

La prohibició no afecta els materials que ja estaven instal·lats prèviament i que estan permesos fins al final de la seva vida útil. El perill es dona si aquest material es trenca, es desgasta o es manipula indegudament.



## Premi tecnològic a l'Abel Ferrater

Un treball sobre la georeferenciació dels carrers del nucli antic selvatà va donar la victòria, a final del curs passat, al projecte dels alumnes de 3r de l'escola Abel Ferrater als sisens mSchool Student Awards, un concurs d'àmbit nacional que reconeix la tasca dels centres educatius en l'ensenyament a tra-

vés de les noves tecnologies. La victòria, obtinguda gràcies al vot popular en un esdeveniment realitzat a l'Hospitalet de Llobregat, es va aconseguir entre més de 200 centres educatius d'arreu de Catalunya.

La iniciativa dels mSchool Student Awards està impulsada pel Mobile World Capital Barcelona i va ser John Hof-

fman, el director del Mobile, l'encarregat d'apadrinar la cerimònia. El certamen divideix els projectes tecnològics finalistes en tres modalitats globals: programació informàtica, creació d'una aplicació mòbil i eines de georeferenciació, i aquesta última és que van guanyar els alumnes selvatans.





## Més ajudes per als estudis

L'Àrea d'Ensenyament de l'Ajuntament de la Selva ha convocat una nova línia de beques universitàries i de formació professional per al curs 2019-2020 amb la voluntat de seguir premiant els resultats acadèmics i d'ajudar els selvatans a continuar amb el seu camí formatiu. Enguany seran un total de 10 beques, dues específiques per a estudiants de cicles formatius de grau superior.

El paquet d'ajudes es des-

glossa en tres branques. La primera està integrada per 5 beques B1, per a estudiants de llicenciatura, diplomatura o grau universitari, dotades amb 400 euros cadascuna, que se cenyeixen a les notes del curs anterior. Un segon apartat contempla 3 beques B2, també fixades en 400 euros, per a alumnes que per primera vegada es matriculen en aquests cursos, i tenen en compte les notes de les PAU i de Batxillerat. Finalment hi ha les beques B3, per a alumnes que cursen

formació professional de grau superior.

Les beques són de convocatòria oberta i les sol·licituds es puntuen d'acord amb un índex de barems basat principalment en els mèrits acadèmics de cada sol·licitant. Per tal de beneficiar-se d'aquestes ajudes, s'han de complir diversos requisits, com ara el fet de cursar els estudis en una universitat o centre reglat públic. Les sol·licituds es poden presentar a les oficines de l'Ajuntament fins al 20 de desembre.

> Aquest curs s'ofereixen un total de 10 beques, dues específiques per a estudiants de cicles formatius de grau superior

## Dos selvatans, als WorldSkills

Després de guanyar els campionats de Catalunya i d'Espanya per a estudiants de formació professional –els CatSkills i SpainSkills– els selvatans Ander Benaiges i Guillermo Martínez han viatjat aquest agost a la ciutat russa de Kazán per disputar els WorldSkills a nivell mundial.

L'Ander va representar Espanya fent tàndem amb el botarellenc Francesc Ferré en Jardineria i Paisatgisme, mentre que en Guillermo ho va fer com a guanyador espanyol en Mecanitzat per Control Numèric Computeritzat.

Els WorldSkills se celebren cada dos anys i han reunit prop de 1.300 competidors de

més d'una seixantena de països. S'han disputat 56 proves d'habilitat –o skills– d'un ampli ventall de disciplines que van des de la perruqueria fins a la programació informàtica. L'any vinent tant l'Ander com el Guillermo hauran de viatjar als EuSkills europeus a la ciutat austríaca de Graz.

## Un viatge fet de música

La Nau és el nom que s'ha donat al primer buc d'assaig de la Selva, un nou espai on qualsevol grup o músic que ho sol·liciti podrà assajar, practicar amb els seus instruments i fins i tot enregistrar maquetes.

Ubicat a la primera planta de centre de formació Gil Cristià, aquest nou espai de creació musical ha obert les seves portes aquest mateix mes d'octubre i és una de les apostes més innovadores l'àrea de Formació municipal.

Per tal de crear aquest nou equipament es va decidir aprofitar una de les aules de l'ala nova de l'antiga escola, on des de fa un temps també s'hi fan els assajos dels grallers de la Colla de Diables. Després dels estudis estructurals corresponents, es va insonoritzar la totalitat de l'espai a partir de panells acústics a les parets i de plafons especials al sostre i a terra, a més de crear una cabina de control al costat mateix del buc d'assaig des de la qual es pot controlar l'interior de la sala i connectar-hi ordinadors o els estris de gravació que desitgi cada grup, de manera que el buc es pot convertir també en un petit estudi d'enregistrament on les formacions podran començar a produir les seves primeres maquetes.

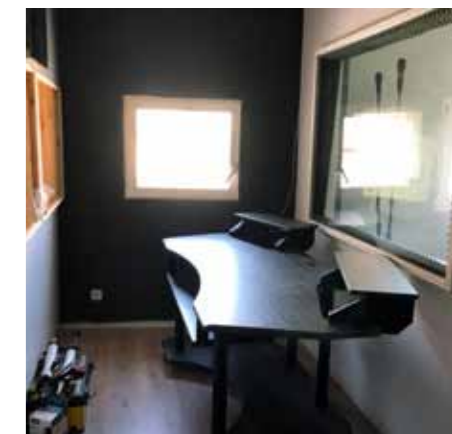
El local compta també amb el seu propi equip tècnic bàsic, integrat per una bateria, un teclat i un conjunt complet d'amplificadors, micròfons, al-

> El nou buc d'assaig és obert a músics, cantants i formacions de tots els estils i edats

taveus i una taula de mesclades per regular el so d'entrada de cadascun dels músics, de manera que s'evita que cada formació es vegi obligada a transportar, muntar i desmuntar el seu propi equip cada vegada que faci un assaig. La resta d'instruments i aparells tècnics els hauran de portar els usuaris.

La idea de construir el buc

d'assaig es va gestar principalment pel fet que la Selva no disposava de cap local per tal que les formacions del poble realitzessin els seus assajos en bones condicions. Per aquest motiu que la regidoria de Formació va decidir impulsar el projecte, el qual, a més, ha rebut una subvenció de 5.000 euros per part de la Diputació.



## Una nova via d'accés al món laboral

Les aules de l'Hort d'Iglésies acullen aquest curs una quinzena d'alumnes del Pla de Transició al Treball (PTT) sobre Comerç i Màrqueting que han organitzat entre l'Ajuntament de la Selva del Camp i el Departament d'Ensenyament de la Generalitat per tal d'ajudar a fer un pas endavant cap al mercat laboral a joves que no assolixen el Graduat d'ESO.



El PTT que s'imparteix a la Selva és d'Auxiliar de vendes, oficina i atenció a públic, amb un miler d'hores de durada

(tot un curs lectiu convencional), dividides en dos mòduls, un de formació general amb matèries de comunicació, matemàtiques, coneixement de l'entorn i recerca de feina, així com un segon de formació més professionalitzada enfocada a oferir tècniques bàsiques de comercialització, atenció al client, preparació de comandes i venda de productes, ofimàtica i tècniques administratives bàsiques, formació bàsica en prevenció de riscos laborals i la formació en centres de treball.

A més, els joves que superin el PTT podran treure's el Graduat d'ESO a l'Escola d'Adults un cop acabat el curs sense tenir els 18 anys, o bé, si ho desitgen, realitzar la prova d'Accés a Cicle Formatiu de Grau Mitjà. També aprendran a preparar-se per una entrevista de feina, quins conceptes apareixen en una nòmina o com elaborar el currículum.

> Joves sense el Graduat d'ESO poden accedir a una feina en el món del comerç, a treure's el títol o a les proves d'accés per un cicle formatiu

## L'èxit de l'art i l'escena

Una vintena de joves van tornar a omplir el passat mes de juliol les places del Campus d'Arts Escèniques de la Selva (CAESC), una oferta única en tot el Camp de Tarragona i que enguany ha convertit la seva tercera edició en un nou èxit tant de resposta com de resultats.

La iniciativa, que vol ser un tastet d'algunes de les disciplines més rellevant del món de les arts escèniques, vol servir per descobrir noves vocacions entre els joves de 12 fins a 16 anys.

L'activitat compta amb disciplines com ara titelles, circ, dansa, audiovisuals i música,

tot i que una de les que més crida l'atenció als participants és l'aprenentatge en el teatre de text i en el gestual. El Campus compta amb la col·laboració de diferents experts i professionals que fan possible la formació dels alumnes i s'ha organitzat de la mà de les àrees de Formació i Joventut de l'Ajuntament.



## Uns vestidors a l'alçada

La regidoria d'Obres Públiques ha aprofitat els mesos d'estiu per tal de remodelar la totalitat de l'interior dels vestuaris del camp de futbol, un equipament que fa més de vint anys que es va construir i que mai s'havia posat al dia de forma integral més enllà de les habituals tasques de manteniment.

L'obra resultava necessària pel pas del temps, però també pel gran nombre d'equips que diàriament l'utilitzen a causa de l'increment de practicants dels darrers anys, de manera que resultava molt complicat cobrir les necessitats amb els tres únics vestuaris amb els quals es comptava.

A partir d'aquesta actuació, i sense modificar l'estructura externa de l'edifici, s'ha passat a disposar d'un total de quatre vestidors, fet que ha estat possible gràcies a la completa redistribució del seu interior. Això ha per-

> Un millor aprofitament de l'espai ha permès passar dels tres vestidors antics a un total de quatre

mès guanyar lloc per a un equip més, de manera que, si bé els dos nous vestidors són més petits, la redistribució dels seus elements ha facilitat un millor aprofitament dels metres disponibles.

El pressupost de l'actuació ha estat de 44.500 euros i s'ha inclòs dins el paquet d'actuacions subvencionades per la Diputació de Tarragona destinada a equipaments esportius dels ens locals, tal com ja es va fer l'any passat amb la substitució de l'enllumenat del camp de futbol. A més, una part de la partida ha anat a càrrec del mateix Ajuntament.



## El videojoc de la Selva

Paco el Panxut i el seu Renault 4L són els protagonistes de Belly Run, un videojoc de plataformes desenvolupat per l'startup EA-APP Entertainment que l'any passat es va convertir en tot un fenomen a les Terres de l'Ebre i que combina l'oci amb la promoció turística. Després

de resultats de rècord arreu del món amb una primera part del joc dedicada a 36 pobles (o nivells) de la zona de l'Ebre, enguany Belly Run s'ha expandit cap al Camp de Tarragona i la Selva ha estat el primer poble a afegir-se al projecte. A casa nostra en Paco ha de recollir avellanes i defensar-se dels

atacs d'una bèstia de foc com el Diabló, i tot això al ritme de la música del ball de Cercolets mentre recorre el Tomb de Muralles. En el fons, tot plegat és un pretext per donar a conèixer els municipis i els seus productes típics als jugadors. L'aplicació està disponible tant per iOS com per Android.







## Els Nanos tornen per quedar-se

La primavera d'aquest 2019 i principalment la Festa Major d'estiu han marcat un abans i un després en el seguici festiu de la Selva gràcies a la recuperació d'un element que torna amb la intenció de quedar-se: els Nanos.

Després que la seva restauració fos un dels projectes més votats en els Pressupostos Participatius de l'any passat, la restauració de les figures ha anat a càrrec de l'escultor i picapedrer Florenci Andreazini. Però l'operació no només s'ha encarregat

de recuperar l'estructura física dels caps, sinó que ha anat més enllà i ha permès retornar-los la seva imatge original, així com a dotar el grup d'un ball i d'una vestimenta exclusiva, a més d'una colla de portadors.

Els nanos de la Selva es van estrenar el 1951, amb motiu de la celebració del tricentenari del Vot de Sant Andreu i van ser cedits a l'Ajuntament per l'empresari selvatà Francisco Cabré. Després d'uns anys en desús, el Nadal de 1972 un grup de joves va recuperar les figures, que s'havien anat utilitzant de forma irregular fins llavors. L'última posada al dia dels Nanos es va

fer fa més de dues dècades, coincidint amb el naixement de la Colla Gegantera i la creació dels gegants Pòlit i Magdalena, però a poc a poc van anar deixant de sortir a causa del seu estat deficient i de la falta de portadors.

Tot i que l'actuació més urgent del procés era restaurar les figures, ha estat primordial constituir un grup de portadors estable, a més de crear un nou vestuari i una música pel grup. Els vestits han anat a càrrec de l'especialista reusenc Josep M. Casas, mentre que la música i el ball han nascut del músic dolçainer Pau Puig i de la coreògrafa Núria Navàs.

> A més de restaurar les figures també s'ha creat un grup de portadors, un nou vestuari, una música i un ball específics



## La Selva i els seus noms

Després de dècades de feina, el llibre "Onomàstica de la Selva del Camp" és una realitat. La tasca que va iniciar Eufemià Fort, i que en diferents etapes han desenvolupat diversos grups de treball del municipi, finalment ha conclòs amb Glòria Murgadas, Marta Cañellas i Montserrat Soronellas al capdavant.

Les tres responsables del volum, que des de finals dels anys 90 es van fer càrrec del projecte juntament amb el Centre d'Estudis Selvatans (CES), van ser les encarregades de presentar un treball que recopila noms de llocs, persones i renoms exclusivament locals.

A partir d'una base inicial amb més de 12.000 entrades, l'estudi reuneix finalment un total de més de 4.000 topònims i antropònims.

El llibre es pot adquirir a les llibreries i a banda de comptar amb el suport del CES i de l'Ajuntament, ha estat supervisat per la Societat d'Onomàstica.



## El Misteri fa història

El Misteri de la Selva ha celebrat el seu 40è cicle de representacions i ho ha fet amb una posada en escena històrica a la basílica de la Sagrada Família. En un any durant el qual s'han organitzat diverses activitats amb motiu de les quatre dècades de la recuperació de la peça, com ara una exposició retrospectiva o la inclusió de la representació en el catàleg de Patrimoni Festiu de la Generalitat, el colofó final ha estat la representació al temple de Gaudí.

El viatge a Barcelona per les festes de les Mercès es podria considerar un homenatge cap a tots els selvatans i selvatanes que durant aquests anys han fet possible el Misteri, així com un reconeixement per part de les principals institucions culturals del país cap a l'obra selvatana. De fet, a més de la gran quantitat de públic selvatà que va omplir les 1.200 localitats de la basílica de Gaudí, cal destacar la presència de Joan Josep Omella, cardenal-arquebisbe de Barce-

lona; de la consellera de Cultura de la Generalitat, Mariàngela Vilallonga, a més de nombrosos membres de la Junta Constructora del Temple, autoritats de la Ciutat Comtal, a més de diversos representants de l'Ajuntament de la Selva.

El principal objectiu que es va marcar la direcció del Misteri era traslladar el màxim possible de l'autenticitat de la representació a un espai com el de la Sagrada Família, sobretot per tal de mantenir la sobrietat de la peça. Malgrat això, es van incorporar algunes innovacions, com ara la utilització per primera vegada de microfonia per als personatges principals del Misteri, així com el fet de comptar amb una realització televisiva en directe que es va emetre en *streaming* per la web de la Sagrada Família. L'enregistrament es pot veure i descarregar de forma totalment gratuïta a <https://livestream.com/accounts/3246094/streamingsf1/videos/196709830>.

> La representació a la Sagrada Família ha estat el colofó dels 40 anys de representacions de la peça assumpcionista



## Cent anys sense Pié i Faidella

Coincidint amb el centenari de la mort de mossèn Joan Pié i Faidella, el Centre d'Estudis Selvatans ha volgut aprofundir en el seu perfil cabdal en la nostra historiografia. L'historiador Guillem Puig, l'antropòloga Montserrat Soronellas, el cronista local Quim Masdeu i el músic i editor Felip Brunet, acompanyats de

l'alcalde, Jordi Vinyals, van ser els protagonistes d'una xerrada que va aportar alguns detalls sobre la desconeguda vida del mossèn.

En la seva exhaustiva tasca com a historiador, Pié va fer un buidatge de tots els arxius municipals i parroquials de l'època i va trobar alguns valuosos documents, com ara la llibreta de

censals que contenia els textos del Misteri, o un llibret sobre l'ermita de Paret delgada on es desmentia, per exemple, la llegenda al voltant de l'aparició de la figura de la mare de Déu. Mort als 82 anys de tuberculosi, es creu que les seves restes descansen al cementiri de la Selva, tot i que molts aspectes de la seva vida són una incògnita.







## L'emergència climàtica comença a casa

L'àrea de Medi Ambient de l'Ajuntament de la Selva ha iniciat una sèrie d'activitats per tal de conscienciar als veïns i veïnes del poble que, davant l'actual situació d'emergència climàtica, és bàsic començar a realitzar canvis simples però efectius en el nostre comportament del dia a dia.

Partint de la idea que molts dels hàbits que ens han conduït a l'actual situació de crisi mediambiental arrenquen en nosaltres mateixos, en l'aprofitament que fem a casa de l'aigua, en el tractament dels residus, en el consum responsable

de determinats productes o en accions tan bàsiques com aparcar el cotxe i anar a fer gestions a peu, el consistori vol fomentar el retorn a estils de vida sostenibles i saludables.

A partir d'aquests conceptes s'ha organitzat un cicle de conferències batejat amb el lema *Actuem!* amb el qual es volen donar eines de canvi i obrir el debat sobre el model social que hem d'aprendre a adoptar per assegurar-nos un futur digne en el nostre planeta. El cicle es va iniciar amb la xerrada *La mobilitat davant la crisi climàtica. Com afectarà els pobles i món rural* i va anar

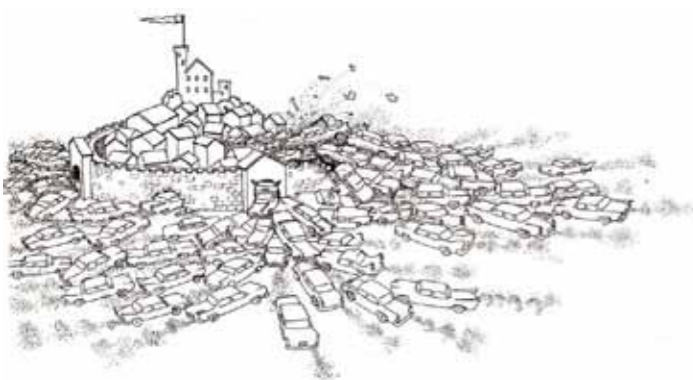
> El cicle de xerrades *Actuem!* vol aportar eines que assegurin un futur digne per a la vida en el nostre planeta

mateixa regidoria s'han realitzat també diversos treballs d'adequació del camí de Rec, començant per un manteniment a fons de les passarel·les i ponts que hi ha instal·lades al llarg del recorregut, a més d'haver decidit canviar la font que hi ha a l'inici del recorregut per un model amb doble broc, un més baix per tal de ser utilitzat només per animals de companyia i un de superior apte només per al consum humà. Precisament, arran de l'elevat nombre d'usuaris que utilitzen el sender en companyia dels seus gossos, des del consistori s'insisteix en la necessitat de portar aquests animals lligats en tot el tram del camí i de recollir els seus excrements com es faria en qualsevol altre espai públic municipal.

a càrrec del geògraf, consultor i professor de la Universitat Rovira i Virgili (URV) Rafael López-Monné.

A més de les xerrades, que continuaran al llarg de la tardor i de l'hivern, l'àrea de Medi Ambient també projecta iniciar una campanya ciutadana de conscienciació per tal de fomentar el civisme i l'ús responsable del nostre entorn i dels recursos naturals.

Per altra banda, des de la



## Comença un nou mandat municipal

La suma de vots dels quatre regidors del Partit dels Socialistes (PSC-JpS-CP) i dels tres d'Esquerra Republicana (ERC-AM) va permetre el passat mes de juny convertir a Jordi Vinyals de nou en alcalde de la Selva del Camp, de manera que es revalida la coalició i el projecte de govern que ja es va establir en l'anterior mandat al municipi.

El ple de constitució del nou consistori es va celebrar amb la sala de plens a vesper de públic i va seguir el procediment de rigor, amb la constitució de la mesa d'edat, la comprovació de les credencials dels regidors electes i el posterior jurament o promesa dels seus càrrecs. Després de tot plegat es va lliurar a cada regidor la documentació amb l'acta d'arqueig i inventari del consistori, on s'especifica l'estat de comptes municipal, com ara els gairebé 3,2 milions d'euros que l'Ajuntament i els seus organismes tenien llavors als bancs, o els 2,2 milions de deute, a més dels 2 milions del crèdit pont amb el qual s'han avançat els diners del Tomb de Murallès i la depuradora.

Després de presentar les candidatures a l'alcaldia –amb Inès Fort, Josep Maria Puig i Jordi Vinyals–, la cap de llista de la CUP va rebre 2 vots, quatre van anar a parar al líder de Junts per la Selva i finalment el cap de llista republicà va obtenir els set vots previstos gràcies al pacte amb el PSC que

li permeten renovar l'alcaldia. L'acord de govern preveu que Vinyals ocupi l'alcaldia durant el primer any de mandat, cedint a continuació el lideratge municipal durant dos anys a Josep Masdeu, el qual es preveu que retorni l'alcaldia a ERC durant el quart any de govern.

El nou alcalde va destacar la necessitat de treballar en benefici del poble i de les seves persones, tot remarquant "el compromís i la bona entesa" que considera que l'equip de govern va demostrar durant l'anterior mandat més enllà de les sigles i dels partits. A més, Vinyals també va anunciar la creació d'una nova regidoria d'Igualtat, Transparència i Participació Ciutadana.

Després del nomenament de les diverses regidories delegades i de la distribució de les àrees competencials, aquest és el cartipàs municipal de cara al nou mandat:

> Jordi Vinyals i Josep Masdeu tornaran a alternar-se l'alcaldia amb el sistema 1-2-1 utilitzat en l'anterior mandat



### Jordi Vinyals (Alcalde)

- Hisenda i Economia
- Agricultura
- Cultura

### Josep Masdeu (Tinent d'alcalde)

- Promoció Econòmica
- Obres Públiques
- Activitats Econòmiques

### Enric Roberto

- Urbanisme, Habitatge i Promoció Nucli Antic
- Recursos Humans i Règim Intern
- Medi Ambient
- Comunicació i Innovació

### Laura Girona

- Igualtat, Participació i Transparència
- Joventut
- Formació
- Ocupació

### Albert Torrents

- Serveis de les Brigades
- Festes
- Atenció a les entitats

### Judit Fontanillas

- Educació
- Esports
- Salut
- Turisme

### David Lafuente

- Atenció social
- Serveis Generals
- Mobilitat i seguretat



Sovint oblidem que el cicle de l'aigua  
i el cicle de la vida són un mateix.

*Jacques Y. Cousteau*



Ajuntament de  
la Selva del Camp